

Cifras del Turismo en el DMQ

ANÁLISIS ENERO – JUNIO 2024

EPMGDT

Turismo en Quito

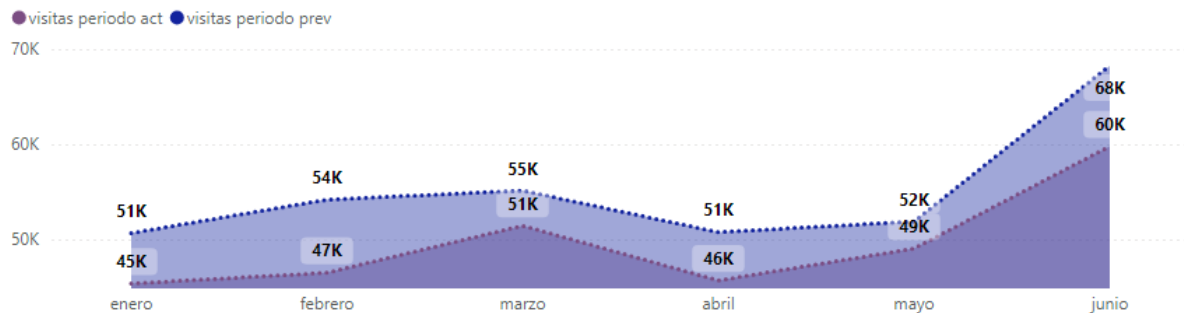
Análisis de situación- Semestre enero-junio 2024

El turismo en el Distrito Metropolitano de Quito no ha tenido un comportamiento deseado.

A junio de 2024 se registra un total acumulado de 297.825 visitantes no residentes al DMQ por vía aérea, mientras que para el mismo periodo en el año anterior se alcanzó 330.873 de visitantes no residentes alcanzó la llegada de 330.873

Los estados de excepción declarados desde el mes de enero de 2024 en el país, han generado impactos negativos en esta actividad económica en el ámbito nacional que se refleja también en el distrito, con respecto a la llegada de visitantes no residentes a la ciudad se observa que según cifras del Ministerio de Turismo (MINTUR), la ciudad de Quito experimentó una disminución del 9,99% en visitantes no residentes entre periodos de enero y junio de 2024, en comparación con el mismo periodo del año 2023.

Llegadas de Visitantes no residentes al DMQ por vía aérea



Fuente: SITUR

El análisis muestra una tendencia generalizada de disminución en el número de visitantes no residentes en 2024 en comparación con 2023. Las mayores caídas¹ se observaron en febrero (-14.18%) y junio (-12.40%), mientras que las menores se registraron en mayo (-5.49%) y marzo (-6.69%).

Adicionalmente, el efecto de estas caídas se vincula a las condiciones mediáticas del país que genera cambios directos en las preferencias de los turistas. Es crucial que las partes interesadas en el sector turístico analicen estas tendencias para adaptar sus estrategias y mitigar los efectos negativos observados en 2024.

Los principales países de residencia de los visitantes no residentes al DMQ son Estados Unidos, Colombia, España, Perú, China, Canadá, Chile, Alemania, Reino Unido y México².

Reservas de Pasajeros:

El inicio de las reservas, parte con un dato particular en enero que disminuye con respecto al mes de diciembre del 2023 mostrando un comportamiento normal, sin embargo con corte a

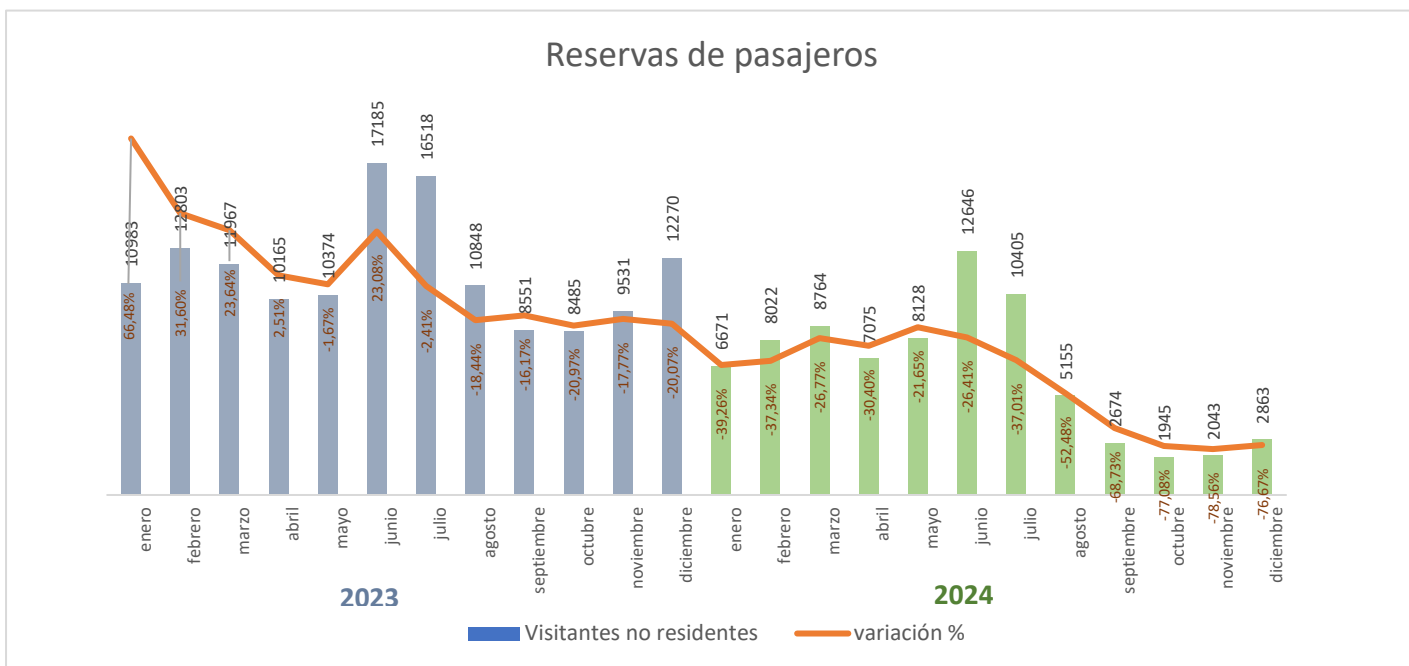
¹ Variaciones con respecto al mismo mes del año inmediato anterior.

² <https://situr.quito-turismo.gob.ec/>

junio de 2024 la reservas reales en el primer semestre y su proyección a diciembre 2024 no muestran un escenario alentador.

En general, el primer semestre de 2024 mostró una disminución del 33% en las reservas de pasajeros con destino Quito en comparación con el mismo período de enero a junio del 2023. No obstante, los datos de reservas de pasajeros actualizados mensualmente en el SITUR reflejan un crecimiento continuo y significativo en las reservas de pasajeros con destino Quito de enero a junio de 2024 se registra un total acumulado de 76.391³ reservas en todo el año.

Es válido mencionar que la tendencia actual de reservas puede tener variaciones importantes, atadas a la comunicación de las condiciones del país, sobre todo relacionadas con la ola de inseguridad y conflicto armado interno notificado desde el Gobierno nacional.



Fuente: SITUR / Grupo Amadeus IT SA.

Ventas del Sector Turístico:

En las ventas de las industrias relacionadas al turismo en el Distrito Metropolitano de Quito y en Ecuador se incluyen rubros como alimentación, alojamiento, operación e intermediación, transporte aéreo, marítimo y terrestre.

De acuerdo a los datos publicados por el MINTUR⁴ :

³ Reservas incluyen datos reales de enero a junio y reservas proyectadas de julio a diciembre. Las reservas pueden sufrir cambios por efecto de cancelaciones en los meses de julio a diciembre 2024.

⁴ Fuente MINTUR – Turismo en Cifras. Datos del sistema de Rentas Internas actualizados al 10 de junio de 2024 con corte a abril 2024.

Ventas Industrias relacionadas al Turismo

SECTOR	Ventas en Millones de USD Distrito Metropolitano de Quito		Ventas en Millones de USD Nacional	
	2023 (enero – abril)	2024 (enero – abril)	2023 (enero – abril)	2024 (enero – abril)
Alimentación	356,60	375,90	710,30	744,10
Alojamiento	31,00	31,50	127,70	129,00
Operación e intermediación	89,80	95,00	236,10	249,70
Transporte Aéreo	334,10	313,80	402,20	403,00
Transporte Marítimo	0,50	0,20	26,20	31,50
Transporte Terrestre	23,30	23,70	160,40	159,90
Total general	835,30	840,10	1.662,90	1.717,20

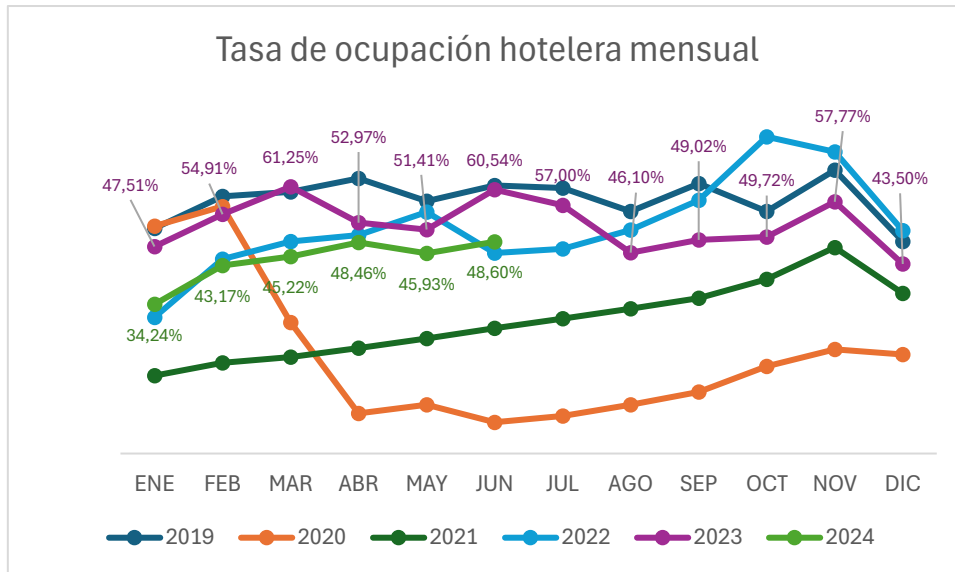
Fuente: Turismo en cifras / MINTUR (Datos SRI a abril 2024)

De acuerdo al Servicio de Rentas Internas SRI, comparando los datos entre enero y abril de 2023 y 2024 para el Distrito Metropolitano de Quito, se observa un crecimiento general en las ventas de las industrias relacionadas al turismo del 0.6%, pasando de 835,30 millones de USD a 840,10 millones de USD. El sector de alimentación tuvo un aumento del 5.4%, de 356,60 millones a 375,90 millones, y operación e intermediación creció un 5.8%, de 89,80 millones a 95,00 millones. Sin embargo, el transporte aéreo disminuyó un 6.1%, de 334,10 millones a 313,80 millones, y el transporte marítimo tuvo una caída significativa del 60%, de 0,50 millones a 0,20 millones. A pesar de estas disminuciones, el crecimiento en otros sectores permitió un ligero incremento en las ventas totales para Quito.

En el primer cuatrimestre de 2024, las ventas en Quito aumentaron ligeramente a 840,10 millones de USD, representando el 48.9% del total nacional de 1,717.20 millones de USD. Aunque el porcentaje de contribución de Quito al total nacional disminuyó ligeramente comparado con el 2023, el incremento en las ventas de alimentación (a 375,90 millones) y operación e intermediación (a 95,00 millones) compensaron parcialmente la caída en el transporte aéreo. A nivel nacional, se observaron aumentos notables en los sectores de alimentación y operación e intermediación, con ventas de 744,10 millones y 249,70 millones respectivamente.

Ocupación Hotelera

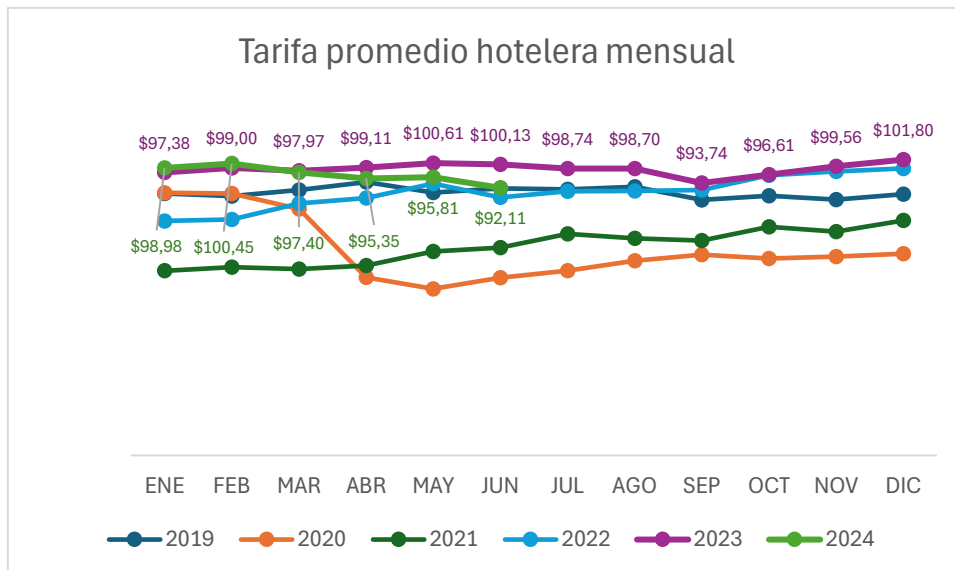
En cuanto a, la ocupación hotelera (HQM) de los hoteles de 4 y 5 estrellas en Quito presentó una disminución significativa en junio de 2024, registrando un 48,60%, en comparación con el 60,54% en junio de 2023. Esto representa una caída de 11,94 puntos porcentuales, aunque esta es una de las caídas más altas, no es tan pronunciada como en los primeros tres meses del año, periodo en el que se atravesaron las condiciones de restricción de horarios y declaratorias de conflicto armado interno. Es válido señalar que la tendencia del primer semestre del 2024 es la misma que la del 2023.



Fuente: HQM - SITUR

Sin embargo, es importante señalar que esta variación, hace referencia a su segmento de la categoría de alojamiento, sin considerar el estado de ocupación en hoteles de 1 a 3 estrellas y el efecto de condiciones de alojamiento por las plataformas de reserva para alojamiento turístico que requieren ser monitoreadas.

Tarifa promedio Hotelera:



Fuente: HQM - SITUR

Abril muestra una disminución más significativa en la tarifa promedio, con una caída del 3.79%.

En mayo, la tarifa promedio disminuyó un 4.77%. Esta caída considerable sugiere una necesidad de los hoteles de ajustar sus precios para mantenerse competitivos por una posible disminución en la demanda hotelera.

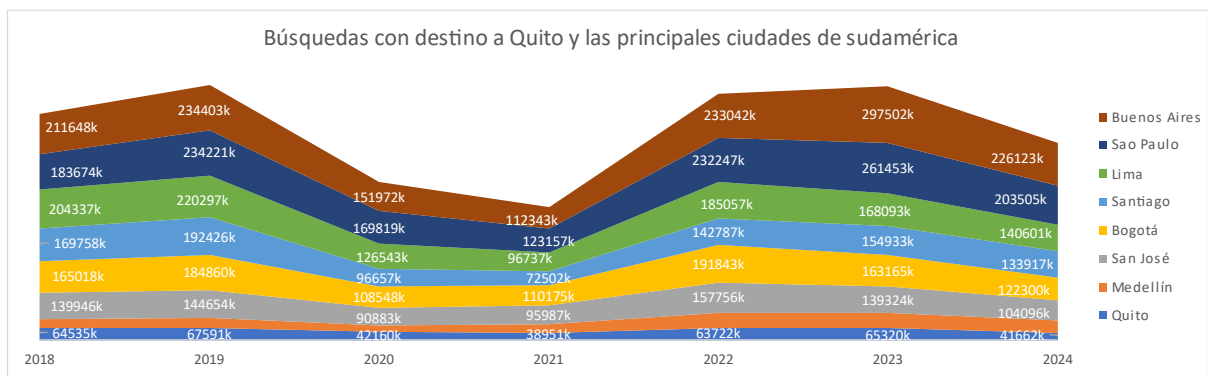
Finalmente, en junio, la tarifa promedio experimentó la mayor disminución, con una caída del 8.01%. Esta disminución sustancial podría reflejar una combinación de factores, como una disminución significativa en la demanda, mayor competencia, o una estrategia agresiva de precios para atraer huéspedes durante la temporada baja.

El análisis muestra una tendencia mixta en las tarifas promedio hoteleras en 2024 en comparación con 2023. Los dos primeros meses del año (enero y febrero) experimentaron incrementos en las tarifas, mientras que los meses siguientes (marzo a junio) mostraron disminuciones. Las mayores caídas se observaron en junio (-8.01%) y mayo (-4.77%).

Intención de Viaje:

La intención de viaje o búsquedas con destino Quito demuestra que la cantidad de búsquedas en los primeros seis meses de 2024 ya supera la mitad de las búsquedas del año 2023 (65.320.166 búsquedas). En el primer semestre del 2024 las búsquedas del mundo a Quito alcanzan 41.662.010 búsquedas

Esto indica un creciente interés por Quito como destino turístico, lo que refleja las acciones concretas en Promoción del Destino, derivadas de la inversión en este eje desde la EPMGDT.



Fuente: SITUR / Grupo Amadeus IT SA.

A pesar de los desafíos presentados por la disminución en la ocupación hotelera y la reducción de visitantes no residentes, el sector turístico en Quito muestra señales positivas. El crecimiento significativo en las reservas de pasajeros de enero a junio de este semestre y la estabilidad en las ventas del sector turístico subrayan la resiliencia del sector y el atractivo continuo de Quito como un destino turístico importante. Esto se debe en parte a las continuas campañas de promoción y esfuerzo en conjunto que destacan a Quito como un destino turístico atractivo, enfocadas de manera específica en el rescate de la Reputación del Destino, que ha sido afectado por la desconfianza generada en el mercado internacional por la ola de inseguridad y decretos de políticas gubernamentales generados en Ecuador en el año 2024.

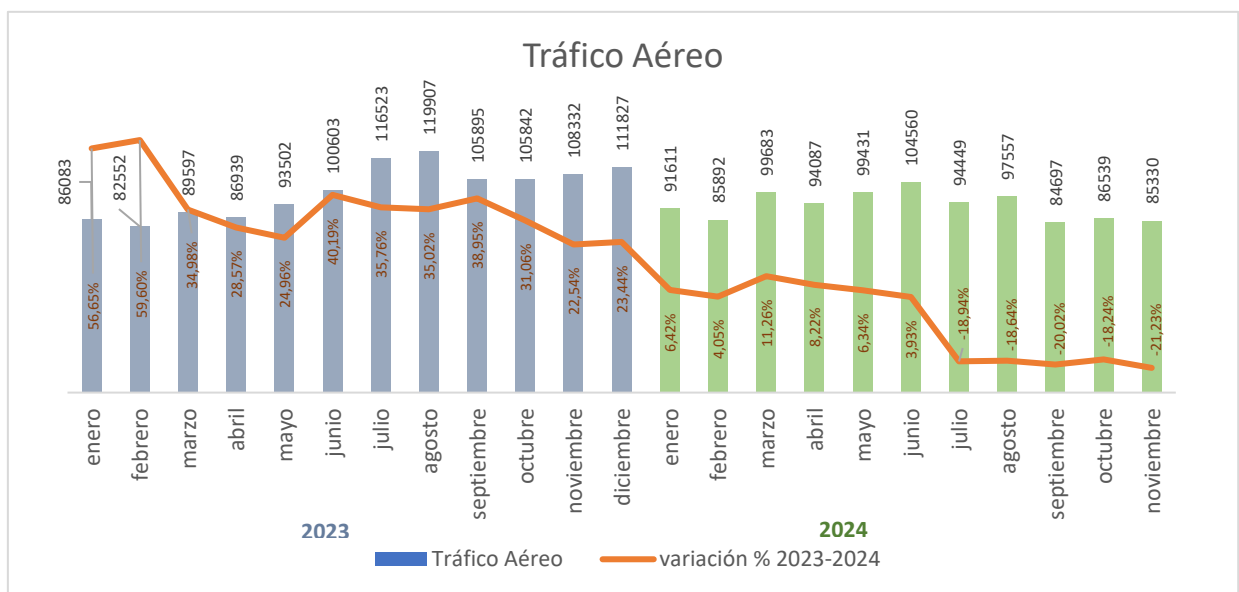
Tráfico Aéreo:

En 2023, todos los meses mostraron un aumento significativo en comparación con el año anterior (2022). Los incrementos variaron desde un 22.54% en noviembre hasta un 59.60% en febrero.

En contraste, a partir de julio de 2024, se observa una disminución en el tráfico aéreo en comparación con el mismo mes del año anterior. La variación negativa comenzó en julio (-18,94%) y continuó en los meses siguientes, alcanzando un -21,23% en noviembre.

Los meses de mayor tráfico aéreo fueron julio y agosto de 2023, con cifras superiores a 116,000 y 119,000 respectivamente.

En 2024, se observan disminuciones en estos mismos meses, lo que sugiere una posible desaceleración o cambios en las tendencias de viaje durante el verano.



Fuente: SITUR / Grupo Amadeus IT SA.

La recuperación postpandemia podría ser un factor contribuyente al aumento significativo del tráfico aéreo en 2023.

Factores económicos, cambios en las políticas de viaje, fluctuaciones en los precios del combustible o eventos globales podrían haber afectado negativamente el tráfico aéreo a partir de la segunda mitad de 2024.

Ranking de búsquedas de los principales 20 países:

El análisis muestra que Estados Unidos, Canadá, Italia, Egipto, Chile y China han incrementado su participación en el número de visitantes en 2024 en comparación con 2023. En contraste, España, Colombia, Brasil, Alemania, Perú, Francia, Turquía, Países Bajos, y Hong Kong SAR han visto disminuir su participación. México, el Reino Unido, Argentina y Panamá han mantenido una participación estable.

Existe una presencia de Egipto en el año 2024, ya que, en el año anterior 2023, no mostraba una participación entre los países que presentan entradas internacionales en Quito.

	Países	2024	2023
1	USA	35,2%	32,8%
2	Spain	9,2%	9,9%
3	Colombia	7,4%	8,0%
4	Canada	5,5%	4,2%
5	Mexico	3,6%	3,6%
6	UK	3,2%	3,2%
7	Argentina	3,1%	3,2%
8	Brazil	2,7%	2,9%
9	Germany	2,5%	3,0%
10	Peru	2,1%	2,4%
11	Italy	2,1%	1,6%
12	France	1,6%	1,9%
13	Egypt	✓ 1,5%	
14	Chile	1,5%	1,3%
15	Turkey	1,3%	2,8%
16	Netherlands	1,1%	1,4%
17	China	✓ 1,1%	
18	Panama	0,9%	0,9%
19	Bolivia	✓ 0,9%	
20	Hong Kong SAR	0,9%	1,7%
	Resto de Países	12,6%	13,0%

Fuente: SITUR / Grupo Amadeus IT SA.

Competidores Sudamericanos:

En 2023, dentro del contexto de las búsquedas de pasajes aéreos en Sudamérica (análisis para los 8 destinos más importantes de América), Buenos Aires lideró con un 22.44%, seguida de cerca por Sao Paulo con un 19.72%. Bogotá y Lima también atrajeron una cantidad significativa de interés, con un 12.31% y un 12.68%, respectivamente. Quito, en comparación, tuvo una menor cuota de mercado del 4.93%, lo que indica una necesidad de estrategias más robustas para aumentar su atractivo como destino turístico.

Participación en la búsqueda del mundo a los 8 competidores más cercanos a Quito

CIUDAD	2023	2024
Bogotá	12,31%	11,85%
Buenos Aires	22,44%	21,91%
Lima	12,68%	13,62%
Medellín	5,71%	5,82%
Quito	4,93%	4,04%
San José	10,51%	10,08%
Santiago	11,69%	12,97%
Sao Paulo	19,72%	19,71%

Fuente: SITUR / Grupo Amadeus IT SA.

Estos datos reflejan las preferencias de los viajeros dentro del mercado sudamericano, excluyendo otras regiones del mundo.

En la primera mitad de 2024, la tendencia de búsquedas dentro de Sudamérica mostró algunas variaciones. Buenos Aires y Sao Paulo continuaron siendo populares con cuotas del 21.91% y 19.71%, respectivamente, aunque con ligeras disminuciones. Santiago experimentó un aumento notable, alcanzando el 12.97%. Lima también vio un crecimiento, llegando al 13.62%. Por otro lado, Quito experimentó una disminución en el interés, bajando al 4.04%, lo que subraya la

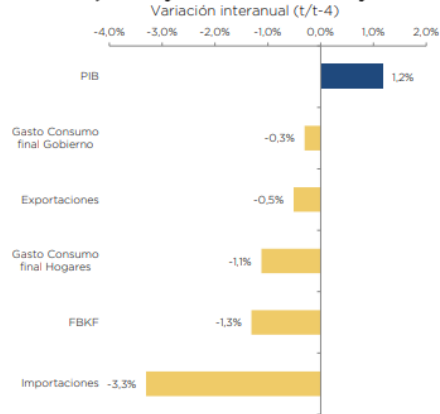
urgencia de mejorar sus esfuerzos de promoción turística. Estas cifras destacan el dinamismo y la competencia entre los destinos sudamericanos en la primera mitad del año.

Aportes del Sector turismo a la Economía Nacional

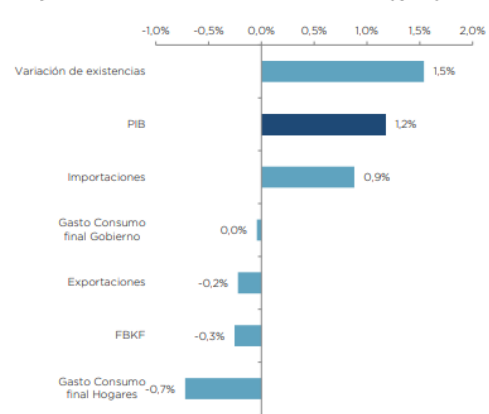
Según los datos del Banco Central la economía del país creció en un 1.2%⁵ en el primer trimestre de este año comparado con el mismo periodo en el año 2023.

La economía ecuatoriana creció en 1,2% en el primer trimestre de 2024, comparado con el mismo periodo de 2023.

2024.I, Oferta y Utilización de bienes y servicios



2024.I, Contribuciones a la variación Interanual (t/t-4) del PIB



Nota: Las importaciones contribuyen con signo contrario a la evolución del PIB

Fuente: Banco Central del Ecuador



Banco Central del Ecuador

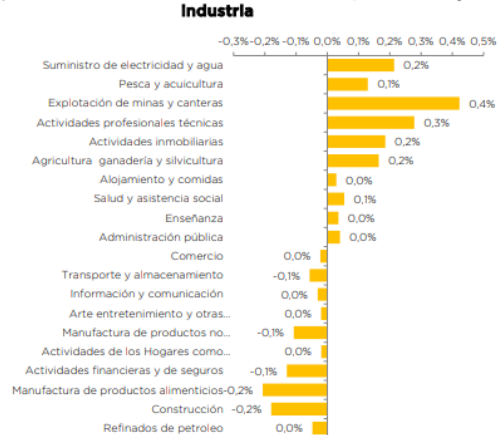
A nivel nacional, entre las industrias que presentaron crecimientos, en el sector turístico se identifica a la industria de Alojamiento y comidas con un crecimiento del 2.2%,.

10 de las 20 industrias presentaron crecimientos interanuales durante el primer trimestre de 2024.

2024.I, Tasas de variación por industria



2024.I, Contribuciones a la variación Interanual t/t-4 del PIB por industria



Notas: Los Impuestos Netos sobre los Productos contribuyeron con 0,4 puntos porcentuales a la variación interanual del PIB. Toda la información presentada corresponde a datos ajustados de efectos estacionales

Fuente: Banco Central del Ecuador



Banco Central del Ecuador

⁵ Informe de Cuentas Nacionales Trimestrales:

https://contenido.bce.fin.ec/documentos/informacioneconomica/cuentasnacionales/trimestrales/resultados_127_202403.pdf

Dentro de las empresas que presentaron crecimientos en el primer trimestre del 2024, la industria de Alojamiento y comidas presenta una variación positiva del 5.2% y su contribución al PIB nacional alcanza el 0.1%.

Sin embargo es válido tener en cuenta que el consumo de los hogares se vió afectado por la disminución de la demanda de los servicios de transporte y comercio.

Según los datos del Banco Central, se indica que la variación de existencias contribuyó positivamente al PIB por una alta acumulación de los inventarios por parte de las empresas durante los primeros tres meses de 2024 en comparación al mismo periodo del año anterior, debido a las contracciones de la demanda interna y externa., en términos negativos esta es una señal de demanda débil indicando un contracción en la demanda interna y externa, indicando a la vez que los consumidores y las empresas están comprando menos. En función de las condiciones económicas del país y los análisis trimestrales del PIB se podrá determinar el efecto de la acumulación de inventarios en la economía nacional.

www.visitquito.ec



 @visitquito.ec

 Visit Quito

 @visit_quito

 @visit_quito